



ReadingBar Standard para el Internet Explorer

Guía De Referencia



© 2004 ReadPlease Corporation

www.readplease.com

Table of Contents

1 Ayuda – Español	1
1.1 ReadingBar Standard para Internet Explorer	1
1.1.1 Controles de VCR.....	1
1.1.2 Voces.....	2
1.1.3 Ayuda.....	2
1.1.4 Herramientas/opciones de ReadingBar.....	2
1.1.5 Nota importante sobre la instalación: ¿Puede ver la barra ReadingBar?.....	3
1.1.6 AT&T Natural Voices.....	5

1 Ayuda – Español

1.1 ReadingBar Standard para Internet Explorer




- Éste es el archivo de ayuda de ReadingBar. Para obtener ayuda más completa sobre las opciones que se pueden definir, haga clic aquí -> [Opciones](#).
- Si desea leer las notas de instalación o no puede ver la barra ReadingBar [haga clic aquí](#).
- **Requisitos:**



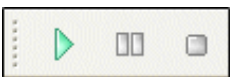
ReadingBar necesita Internet Explorer 5.5 o una versión más reciente, Windows 98/ME/NT/2000/XP, 40MB de espacio libre en disco, 128 MB de RAM.

AT&T Natural Voices necesita un procesador de 500 Mhz, 128 Mb de RAM (se recomiendan 256 Mb), 500 MB de espacio libre en disco (se recomienda 1 GB). Tenga en cuenta que en los sistemas con menos de 256 MB, Natural Voices puede producir ciertas pausas breves al leer en voz alta y puede titubear la primera vez que reproduce o graba.

 [Escuchar ejemplos de AT&T Natural Voices](#)

- **Documentación impresa con formato PDF**  [haga clic aquí](#).
- **Licencia de software** [haga clic aquí](#).

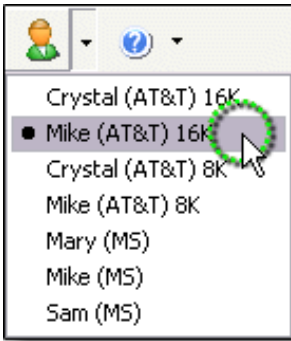
1.1.1 Controles de VCR



Puede controlar cómo ReadingBar lee el texto con estos botones similares a los de un VCR.

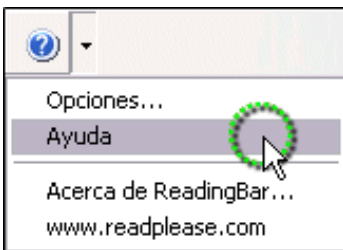
- Reproducir – Consejo: seleccione un segmento de texto para definir la posición inicial.
- Pausa
- Detener

1.1.2 Voces



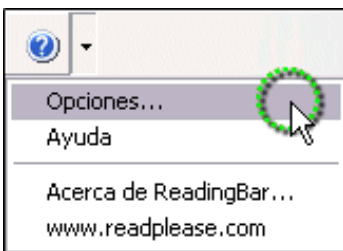
Haga clic en este icono para elegir otra voz. ReadingBar ofrece tres opciones de voz Microsoft en idioma inglés únicamente (Mary, Mike y Sam). Si desea mejorar la calidad de la voz, deberá instalar **AT&T Natural Voices**. Para solicitar este programa, visite <http://readplease.com/>. Se entrega en CD en varios idiomas. Una vez instaladas, las nuevas voces se incorporarán a la lista de lectores.

1.1.3 Ayuda



Haga clic en este botón para abrir del archivo de Ayuda.

1.1.4 Herramientas/opciones de ReadingBar



Aquí encontrará muchas opciones útiles.

Consejo

Asegúrese de conocer cada una de estas opciones para aprovechar todos los beneficios que ofrece ReadingBar. Por ejemplo, entre otras cosas, puede agregar formas de pronunciación personalizadas, cambiar el tamaño de la barra de herramientas, etc.

- **Opciones:** permite definir muchas opciones útiles para ReadingBar.
- **Ayuda**

- www.readplease.com
- **Acerca de ReadingBar:** indica la versión de ReadingBar e información de copyright.



1.1.5 Nota importante sobre la instalación: ¿Puede ver la barra ReadingBar?

Tal vez deba modificar algunos ajustes de Internet Explorer para usar ReadingBar.

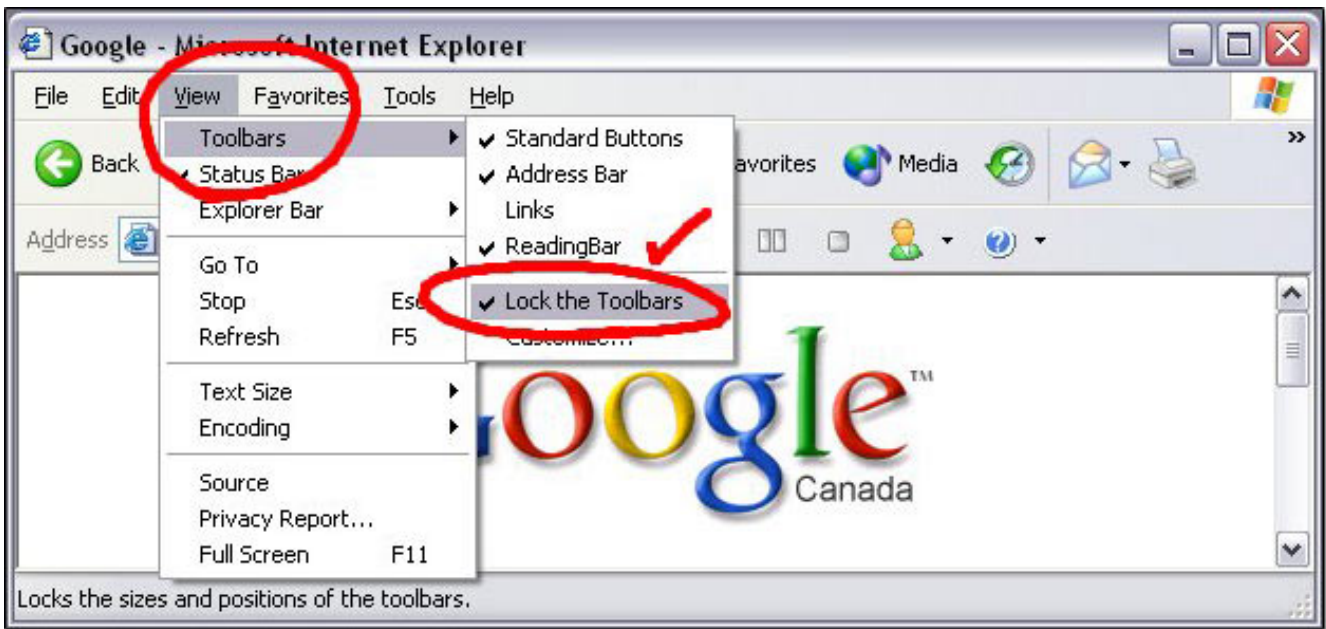
A continuación, le indicamos cómo hacerlo (**vea las pantallas que se presentan a continuación**):

1. Si las barras de herramientas están "fijas" en una posición, podrá desbloquearlas. Para ello, haga clic en el menú **Ver**, seleccione **Barra de herramientas** y quite la marca de la opción **Bloquear barras de herramientas**.
2. Si la opción ReadingBar no está seleccionada, haga clic en ella. Hecho esto, verá la barra ReadingBar completa, o sólo una parte, debajo de la barra de herramientas principal de Internet Explorer.
3. Valiéndose del mouse, tome una de las manijas de la barra ReadingBar donde se encuentre (debería estar parcialmente visible); arrastre la barra con el mouse y deposítela donde le resulte práctico (vea las imágenes siguientes).

Notas:

- ◆ Asegúrese de que no quede ubicada a la derecha o izquierda de otra barra de herramientas.
- ◆ En las versiones anteriores de Internet Explorer, todas las barras de herramientas adicionales se denominan "radio". Por consiguiente, si aparecen dos opciones radio, haga clic en la segunda. Si tiene este problema, quizá deba actualizar la versión de Internet Explorer. De todos modos, la barra ReadingBar funcionará correctamente.

ReadingBar for Internet Explorer







1.1.6 AT&T Natural Voices


AT&T Natural Voices ofrece voces de gran calidad de ReadPlease Corporation. ReadingBar reconocerá automáticamente estas voces si están instaladas. AT&T Natural Voices no se puede descargar, se comercializa únicamente en CD-ROM y se ofrece en varios idiomas. Para obtener más información, visite <http://readplease.com/>


Escuche un ejemplo de estas voces magníficas que puede adquirir para usar con ReadPlease. (Se dispone de **8K** en calidad telefónica y **16K** en calidad CD.)

 [Mike de AT&T \(Inglés\) – 16K – en calidad CD](#)

 [Crystal de AT&T \(Inglés\) – 16K – en calidad CD](#)

 [Alemán – 16K – en calidad CD](#)

 [Español – 16K – en calidad CD](#)

 [Inglés británico – 16K – en calidad CD](#)

 [Francés – 16K – en calidad CD](#)

En nuestro sitio de web encontrará más ejemplos de voces, la lista de precios vigentes y la disponibilidad de AT&T's Natural Voices y otros idiomas.

<http://readplease.com/>

Consejo

AT&T Natural Voices incluye además un poderoso y completo editor de pronunciación junto con su correspondiente archivo de ayuda. El archivo del editor es **WinDictEdit.exe** y el de ayuda se denomina **wdehelp.chm**; ambos se pueden encontrar en la carpeta de archivos de programa como se muestra a continuación:

C:\Program Files\ATTNaturalVoices\TTS1.4\Desktop\bin

<http://readplease.com/>

© 1999–2004, ReadPlease Corporation

Revisión: 24 de Junio de 2004